



*Deftig · Herzhaft  
Hausgemacht*

**Willkommen**

# Die gemütliche Wandergaststube

Ein Treffpunkt für Wanderer, Nordic Walker, Fahrrad-Fahrer, Hundebesitzer, Spaziergänger, Fußballfreunde und alle Waldbesucher, die ein gemütliches Plätzchen suchen.

Seit Jahrzehnten ist die Waldgaststube eine Institution am Flürchen und eröffnete Ende 2008 – um einen schönen lichten Anbau erweitert und liebevoll rustikal renoviert – wieder ihre Pforten für die zahlreichen Wanderer und Spaziergänger. Genießen Sie die warme Atmosphäre und die gemütliche Einrichtung rund um den alten Kachelofen, den lichtdurchfluteten Wintergarten und im Sommer den großen Biergarten mit Kinderspielplatz und Grillecke direkt am Waldrand. Seien Sie unser Gast zur deftigen Brotzeit, Kaffee & Kuchen oder zu einem geselligen Umtrunk. Wir bieten herzlichen und unkomplizierten Service sowie ein gemütlich-rustikales Ambiente. Auf der Karte finden Sie abwechslungsreiche deftige & leichte Gerichte aus der Region und süße Leckereien.

In zentraler Lage am Wander-Parkplatz „Am Flürchen“ in Hör-Grenzhausen ist die Waldgaststube der perfekte End- und Zielpunkt für Ihren Ausflug durch die Waldgebiete rund um Hör-Grenzhausen, Ransbach-Baumbach, Hillscheid, Vallendar aber auch für größere Touren über die Montabaurer Höhe, Rheinsteig, Westerwald-Steig, ins Wenigerbachtal oder weiter.

**Kommen Sie vorbei und lassen Sie sich überraschen.  
Wir freuen uns auf Sie.**



# Was Herzhaftes geht immer!

Wir kochen noch selbst – traditionelle Gerichte und immer beliebte Klassiker zu günstigen Preisen. Täglich durchgehend von 11.30 Uhr bis 21.30 Uhr servieren wir kleine herzhaft Stärkungen für zwischendurch, Suppen, Kuchen und Süßes wie unsere legendäre extra-dicke Flürchen-Waffel.

Eine erweiterte Karte für den größeren Hunger bieten wir Ihnen täglich ab 18.00 Uhr sowie Samstag, Sonntag und an Feiertagen auch ganztags.

Bei Vorbestellung servieren wir Ihnen auch an anderen Tagen von der erweiterten Karte.



## Kleinigkeiten für zwischendurch

### Salzbrezel

zum Knabbern für zwischendurch

### Kannenbäcker Brot mit Griebenschmalz

dazu ein wenig Salz – immer lecker

### Wiener Würstchen mit Senf & Brot

für den kleinen Hunger

### Warmer Fleischkäse

mit Spiegelei und dazu Kannenbäcker-Brot

### Westerwälder Kartoffelsuppe

mit Fleischwurst und Krustenbrot

### Gulaschsuppe im Brotlaib serviert

hausgemacht und kräftig – eine Spezialität

### Hausgemachter Döppekuchen

mit Speck und Apfelkompott

### Flürchen-Waffeln

extra-dick und saftig mit Kirschen und Eis

**Bitte fragen Sie auch nach unserer  
aktuellen Empfehlung!**

*Deflig · Herzhaft  
Hausgemacht*

# Start und Ziel

Direkt an unserer Waldgaststube starten zahlreiche Wanderwege durch den Naturpark Nassau – vom kleinen Rundweg zum Frische-Luft-Schnappen bis zur anspruchsvollen Wanderung über mehrere Stunden. Wir haben eine kleine Auswahl für Sie zusammengestellt. Viel Spaß!

Vorher:

## Gulaschsuppe

im Brotteig serviert. Gibt Kraft für eine längere Tour.

## Wanderung zum Köppel (ca. 12,5 km)

Gipfelsturmung gefällig? Der

Anstieg zur höchsten Erhebung des Rheinischen Westerwalds, der Montabaurer Höhe, dauert rund 3,5 h und führt über mittelschwere Anstiege bei gut 250 m Höhenmetern. Aber keine Angst: Die Einkehr in der Köppelhütte zum legendären Aschenbraten gibt Kraft für den Rückweg!

Die Wanderroute ist mit der Markierung „IV“ an Bäumen gut gekennzeichnet und führt Sie ab dem Flürchen geradeaus an der Grillhütte vorbei und dann halblinks den Anstieg „Huffert“ hinauf.



Folgen Sie der „IV“ und Sie erreichen nach knapp 2 h den Köppelturm und die Köppelhütte. Eine Einkehr dort ist auf jeden Fall zu empfehlen – manchmal wird es ein wenig eng, aber gemütlich ist es in jedem Fall. Bevor Sie den Rückweg antreten, sollten Sie bei gutem Wetter den wirklich herrlichen Rundblick vom Aussichtsturm genießen. Zugegeben, der Betonturm macht keinen verlockenden Eindruck – aber die Aussicht entschädigt auf jeden Fall...

Den Rückweg können Sie wahlweise auf derselben Tour zurückgehen oder Sie erhalten eine detailliertere Wegbeschreibung plus Vorschlag für einen weiteren Wanderweg in der Waldgaststube oder unter [www.flürchen.de](http://www.flürchen.de)

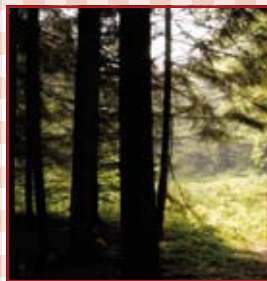
Nachher:

## Döppekuchen

ein traditionelles Westerwälder Gericht aus geriebenen Kartoffeln mit ein wenig Speck und Zwiebeln

### Der Waldlehrpfad (ca. 3 km)

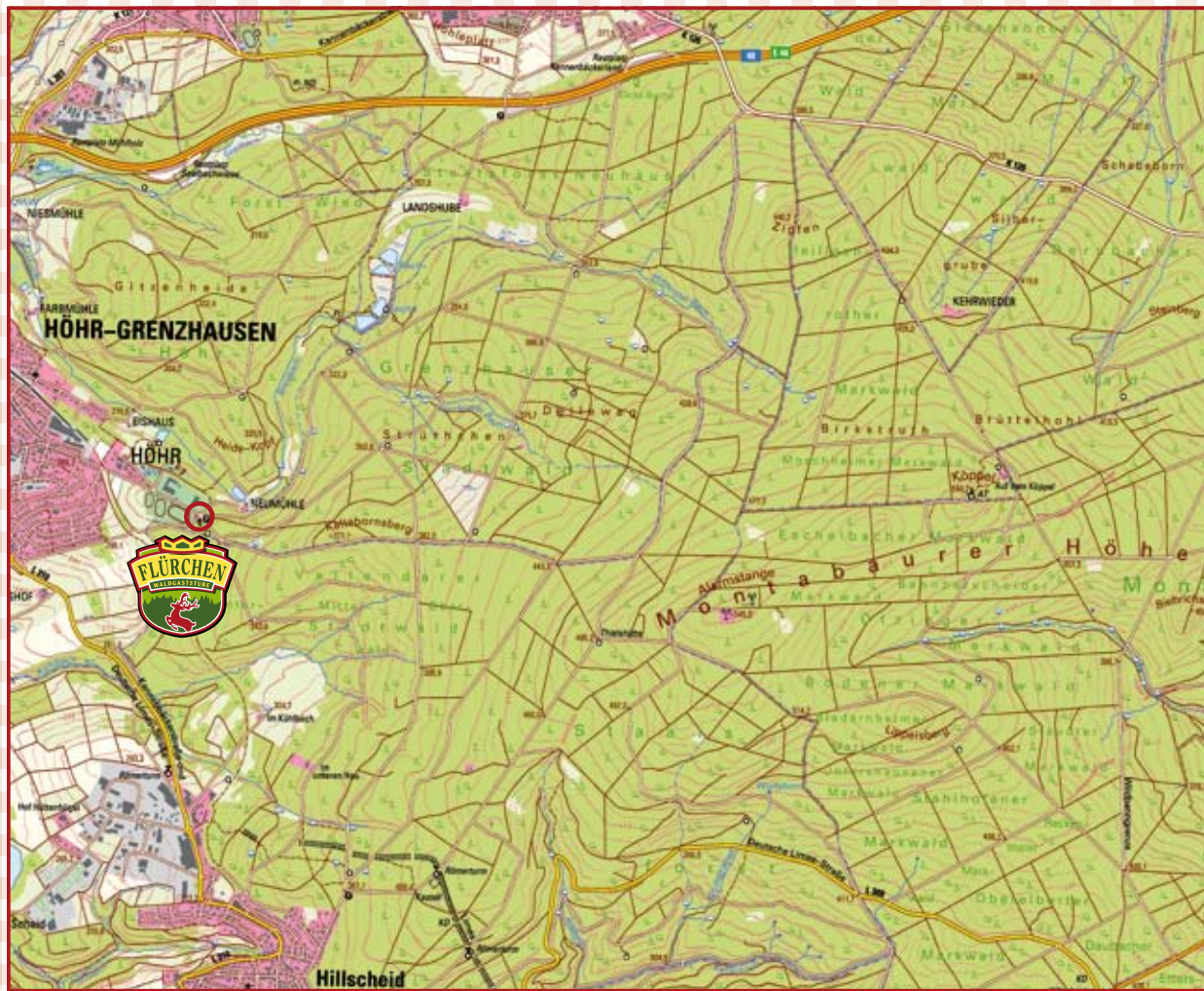
Sie möchten eine kleine Runde an der frischen Luft drehen – dann ist dieser Weg ideal: Sie starten am Flürchen und nehmen den linken Weg markiert als Nordic-Walking-Weg 4.



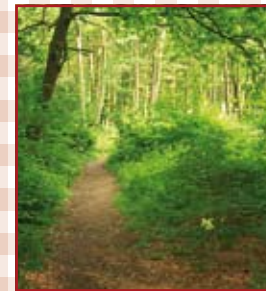
Sie folgen ihm an Haus Neumühle zur Linken und einem Wasserbrunnen zur Rechten vorbei bis zur ersten Kreuzung. Wandern Sie bergab bis zur Kreuzung oberhalb der Grillhütte am Flürchen, hier wieder rechts ab und Sie erreichen den Ausgangspunkt.

### Kannenbäckerweg Hillscheid (ca. 6 km)

Sie suchen eine mittlere Runde über gut befestigte Wege mit kleinen Steigungen – dann auf Richtung Hillscheid! Sie starten am Flürchen geradeaus an der Grillhütte vorbei und folgen immer dem Nordic-Walking-Weg Nr. 5. Zunächst halbrechts bergauf, dann weiter bergab über einen serpentinartigen Weg, später passieren Sie eine Schranke, danach zur Rechten ein einsames Haus bevor nach ca. 2,7 km Hillscheid erscheint. Rechts erscheint der „Limes-Weg“ – diesem folgen Sie für 40 m nach links bevor Sie wieder auf den Nordic-Weg Nr. 5 einbiegen und diesem nach rechts über einen schmalen Steg folgen. Dann geht's weiter über den Wanderweg „WW 1“ in Richtung Höhr-Grenzhausen. Der Weg verläuft über eine



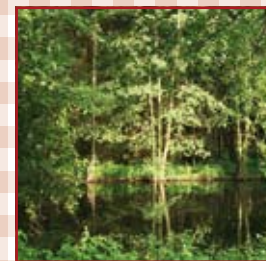
Geobasisinformationen (DTK25) © Landesamt für Vermessung und Geobasisinformation Rheinland-Pfalz 29.04.2009, Az.: 26 722-1.401



ehemalige Bahntrasse bis zur Ortsumgehungsstraße und einer Schranke, wo Sie wieder rechts auf den Weg Nr. 5 biegen und unterhalb von Pferdekoppeln und dem Sportplatz zurück zum Ausgangspunkt am Flürchen wandern.

### Rund um die Landshuber Weier (ca. 7 km)

Lust auf eine lauschige Tour mitten durch die Natur? Eine sehr idyllische und abwechslungsreiche Wandertour führt über den 7 km langen Rundwanderweg durch schattige Wald-Idylle und beginnt an der Waldgaststube Flürchen, führt durch das Brexbachtal vorbei am Schwarzen Meer zu den Jahrhunderte alten Landshuber Weihern und zurück zum Flürchen.



Eine detaillierte Wegbeschreibung halten wir in der Waldgaststube oder unter [www.flürchen.de](http://www.flürchen.de) für Sie bereit.

**Gerne organisieren wir auch einen ortskundigen Wanderführer für Sie. Sprechen Sie uns an.**

# Feiern Sie am besten im Flürchen

Gerne richten wir auch Ihre Familien- oder Firmenfeier, Stammtische, Jahrgangstreffen und alles, was man sonst noch feiern kann, für Sie aus! Erleben Sie stimmungsvolle Festlichkeiten in der Waldgaststube für bis zu 50 Personen (größere Gruppen auf Anfrage): liebevoll eingerichtete



rustikale Räumlichkeiten mit gemütlicher Kachelofen-Ecke, lichtem Wintergarten oder im Sommer im großen Biergarten. Die ideale Lage direkt am Waldrand, hausgemachte Küche und herzlicher Service bieten perfekte Rahmenbedingungen.

Unsere professionelle Veranstaltungsabteilung in Zusammenarbeit mit dem Hotel Heinz steht Ihnen bei der Organisation mit Rat und Tat zur Seite. Ob Dekoration, Menü- oder Büffetauswahl, Musik oder Rahmenprogramm – Sie haben die Wünsche, wir kümmern uns um die Umsetzung.

Unser Tipp: Beginnen Sie Ihre Feier im Flürchen doch mit einer gemeinsamen Wanderung mit Ihren Gästen. Wir stellen einen ortskundigen Wanderführer und einen leckeren Stopp im Wald bereit und Sie starten Ihre Veranstaltung ganz aktiv an der frischen Luft. Spaß und Kommunikation sind so garantiert und das Essen schmeckt anschließend doppelt so gut.





## Buffet-Vorschläge für 20 bis 40 Personen

### Buffet 1

Roggenbrot und Baguette dazu Schmalz und Kräuterrahm

Salate der Saison dazu zweierlei Dressings

Krautsalat, Tomatensalat, Gurkensalat, Möhrensalat

Mettwürstel dazu dicke Bohnen, Kassler, Blut- und Leberwurst  
dazu Kartoffelpüree und Sauerkraut

Ofenschlupfer (Quark-Hefe-Kuchen) mit Vanillesauce,  
Vanilleeis und Walnusseis dazu warme Schokoladensauce  
und Rumkirschen

### Buffet 2

Roggenbrot und Baguette dazu Schmalz und Kräuterrahm

Westerwälder Kartoffelsuppe (wird serviert)

Salate der Saison dazu zweierlei Dressings

Krautsalat, Tomatensalat, Gurkensalat, Möhrensalat

Spießbraten in pikanter Zwiebelsauce

Geflügelbrust in Apfel-Honigsauce, Spätzle und Gratin

Vanillecreme mit Himbeersauce (wird serviert)

*Deflig · Herzhaft  
Hausgemacht*



## Menü-Vorschläge für 10 bis 30 Personen

### Menü 1

Geflügelbrühe mit Eierflocken

Rinderbraten und Schweinebraten dazu Kartoffeln und  
buntes Gemüse

Schokoladentarte mit Vanillesauce

### Menü 2

Rinderkraftbrühe mit Markklößchen

Hausgemachte Rinderroulade mit buntem Gemüse  
dazu Kartoffelpüree

Rote Grütze mit Vanillesauce

### Menü 3

Bunter Salateller mit Croutons

Schweinelendchen mit Waldpilzen in Rahm  
dazu hausgemachte Spätzle und Gemüse

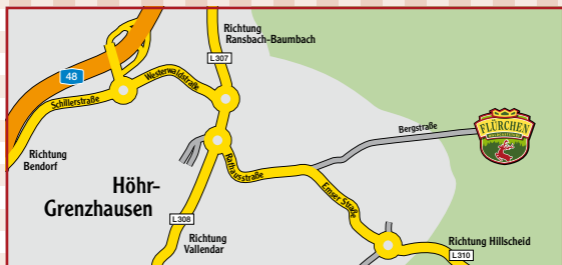
Vanilleeis mit heißen Himbeeren

*Deflig · Herzhaft  
Hausgemacht*

## Sie erreichen Hör-Grenzhausen

...über die A 48: Abfahrt Hör-Grenzhausen

**Im Ort:** folgen Sie der Beschilderung Richtung Sportanlagen „Am Flürchen“. Hinter den Sportanlagen rechts, direkt am Waldrand, finden Sie uns.



Bergstraße 78 · 56203 Hör-Grenzhausen

Telefon: 02624/95 29 172 · Fax: 02624/95 29 174

Mail: [info@flürchen.de](mailto:info@flürchen.de)

**[www.flürchen.de](http://www.flürchen.de)**

Öffnungszeiten: Täglich 11.00 – 22.00 Uhr  
sowie auf Anfrage

Mit unseren vielseitig aufgestellten Partner-Häusern bieten wir für jeden Anlass und jede Idee das passende Ambiente und professionellen Service.



Infos unter: [www.hotel-heinz.de](http://www.hotel-heinz.de), [www.hotel-silicium.de](http://www.hotel-silicium.de),  
[www.hotel-eisbach.de](http://www.hotel-eisbach.de) und [www.kasino-keller.de](http://www.kasino-keller.de)